



# ALMECO SVETS & KAROSS AB



## Monteringsanvisning ALMECO-LOCKET Ford Ranger Limited 2012-



# ALMECO SVETS OCH KAROSS AB

Forkarby gård 755 93 UPPSALA

Tel: 018-334055

Fax: 018-367862

[info@almeco.se](mailto:info@almeco.se)

[www.almeco.se](http://www.almeco.se)



# ALMECO

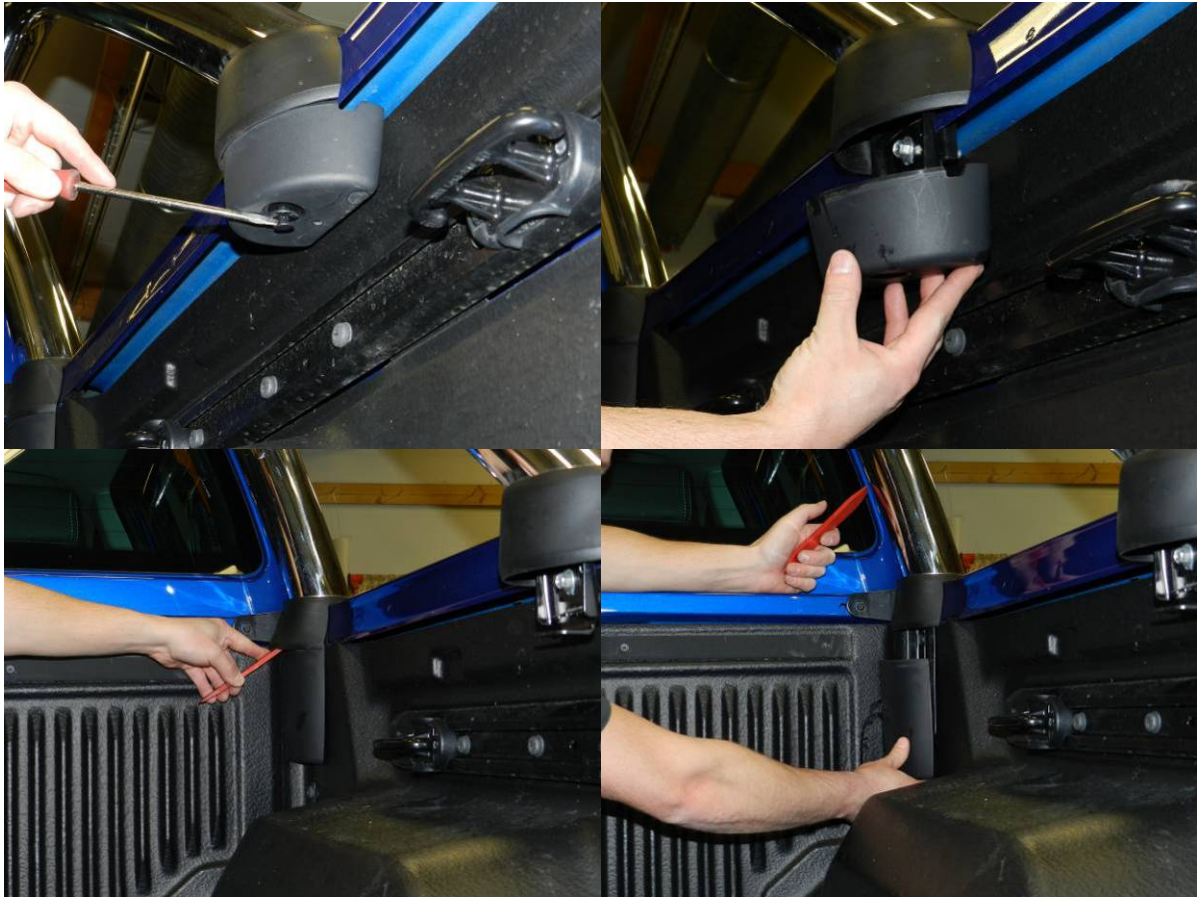
## SVETS & KAROSS AB



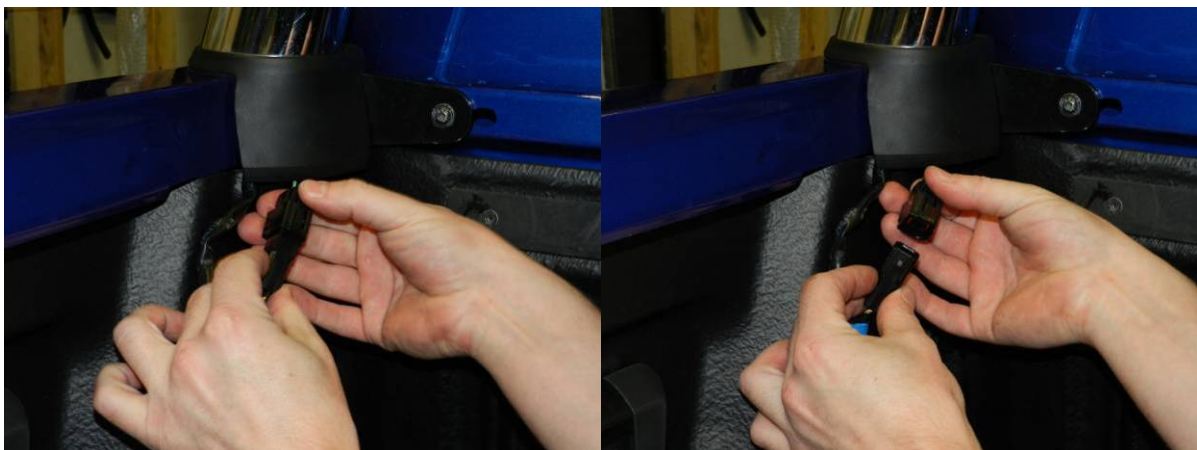
**Kontrollera eventuella transportskador.**

### 1. Demontering av båge.

Börja med att ta loss plastskydden.



Koppla ur el-kabeln.





# ALMECO

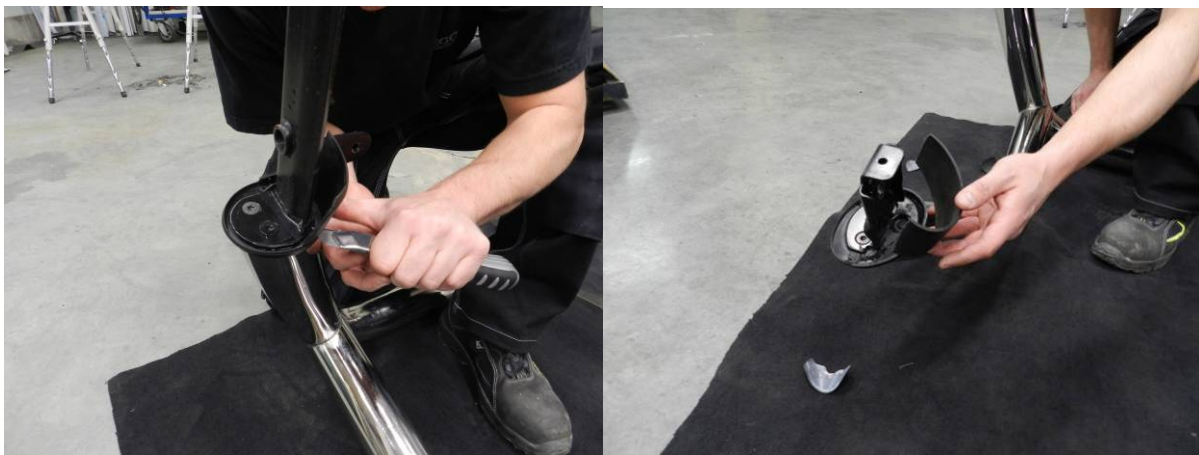
## SVETS & KAROSS AB



Skruva loss vinklarna från flaket enligt bilderna.



Lyft av bågen från flaket och lägg ner den på en filt eller liknande.





# ALMECO

## SVETS & KAROSS AB



Skär bort gummikanterna på alla fyra fötter enligt bild, så att det bildas en plan yta som bågen kan stå på.

**OBS! Akta el-kabeln!**



Ta bort skyddsplasten som täcker skruvarna och skruva ur dessa.



Skruven från bågen samt skyddsplasten över dessa kommer att användas i nästa steg, resten av detaljerna kommer ej att behövas.



# ALMECO

## SVETS & KAROSS AB



### 2. Montering av båge på lock.

Ställ locket på en yta med fri åtkomst underifrån (spänn fast locket).

Lägg försiktigt på bågen.

**OBS! Se till att el-kabeln träs genom det stora hålet innan bågen skruvas fast.**



Skruva i en (1st) skruv (originalskruv) i varje fot tillräckligt för att skruvarna ska sitta kvar samt hålla bågen på plats.

Den kortaste skruven ska sitta längst bak, närmast lockets skarv.

Skruva i resterande skruv.



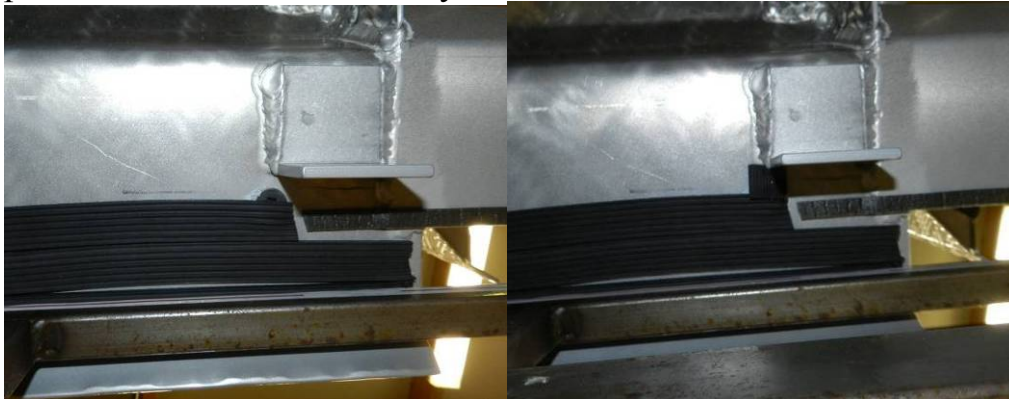


# ALMECO

## SVETS & KAROSS AB



Limma dit skyddsplasten som täcker skruvskallarna för att undvika lackskador på flaket. OBS! På bilderna syns en annan list!



Täta hålet som el-kablen går genom.  
**OBS! Se till att det är helt tätt!**

### 3. Montering av lock



Montera vantskruvarna i flakets befintliga ögla. Fäll sedan upp bakdelen och lås gasdämparna med låsfjädrarna för att underlätta hanteringen.

Locket ställs på och skjuts mot framstam hopfällt enligt bild.

**OBS! Det ska vara ett mellanrum mellan lock och hytt.**

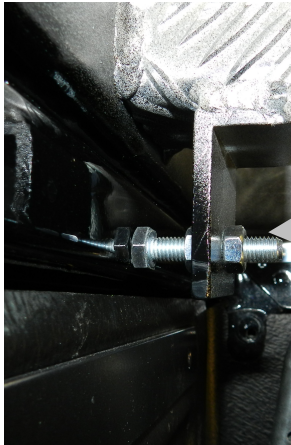
**Se även till att el-kabeln/huset ej hamnar under locket**

Dra ur låsfjädrarna och lossa gasdämparna genom att skruva ur bulten i framdelen. Fäll ned locket. Justera locket i bak mot kanterna och baklucka och kontrollera att det ligger rakt och centrerat genom att känna efter med fingerspetsarna längs sidorna och runt hörnen samt backlucka. Sätt i gasfjädrarna igen löst för att underlätta senare steg. **OBS! Kontrollera att framdelen inte ligger an mot hytten då det skadar lacken på längre sikt.**



# ALMECO

## SVETS & KAROSS AB



Öppna bakluckan och kryp in under locket. Skruva ut stoppskruvarna så att de ligger mot framstammen, dra åt muttern närmast framstammen och sedan kontramuttern.



Fäst vantskruv med låsmutter och bricka i bulten som sticker ut från locket på båda sidor.  
Dra åt muttern så att den låser.  
Fäst den nedre delen av vantskruven i flakets ögla om det inte redan är gjort.  
Skruva fast locket skapligt hårt (inget ljus ska lysa genom in i skarvarna) genom att vrida mittendelen.  
Kontrollera igen hur locket ligger mot kanter och baklucka och justera vid behov.  
Det kan vara nödvändigt att lossa på skruvarna vid eventuell justering.



Fäst locket med självborrande skruv i sidorna genom fästets hål. (Plastdistanserna på bilden behövs inte.)

Kontrollera att framdelen sitter ordentligt.  
Den skall sitta så stumt att när locket är öppet i normalt läge och man stänger locket så skall inte framdelen röra sig.

***OBS! Gasdämparna är som starkast i öppet läge!***



# ALMECO

## SVETS & KAROSS AB



Koppla i el-kabeln och kontrollera att lyset fungerar som det ska.

### 5. Montering av låsfäste för spanjolett.



Lossa gasdämparna från fästet. Fäll ned bakluckan och träd på låsklossarna på spanjoletten. Vrid upp handtaget till öppnat läge och tryck ned locket. Markera sidokanten på

klossarna och montera låsklossarna strax under flakkanten med staps-skruv 40mm (förborra gärna med 3mm borr). **Om hålen hamnar på befintlig nitskalle så justera placeringen av klossen, låsstången får då justeras in efter detta.** Skruva fast dämparna igen ordentligt.

Smörj spanjolettändarna och låsklossarna. Passa samtidigt på att smörja listen vid delningen mellan fram- och bakdel där den glider mot avrinningsplåten.



Prova att locket går bra att stänga. Det ska spänna ganska mycket, det underlättar att använda kroppsvikten för att få ned det ordentligt.

Om det får sitta stängt någon timme så komprimeras listen så att inte blir lika spänt.

Om det är för kärvt eller för löst så justera genom att bända en eller båda spanjoletter (låsstänger) i ändarna med lämpligt verktyg, till exempel med en stor skiftnyckel eller ett rör, se bild.

**OBS! När locket är stängt så ska flakets baklucka inte gå att öppna.  
Montera fångremmen från spanjolett ner till ögla i flaket**





## Sammanfattning

- *Demontera bågen från flaket. **OBS!** koppla ur el-kabeln!*
- *Skruva loss fästen och beskär plastfötterna*
- *Montera dit bågen på locket. Börja med att skruva i en skruv löst i varje fot så att bågen är i rätt läge*
- *Limma dit gummilisten på framstammen*
- *Fäst vantskruvarana i flaket*
- *Ställ på locket i ihopfällt läge*
- *Lossa på gasdämparna*
- *Fäll ned locket och justera in det*
- *Fäst gasdämparna igen, löst*
- *Skruva ut stoppskruvarna mot framstammen*
- *Lägg i plastdistanserna mellan mittenfästena och flak*
- *Dra fast vantskruvarna i fram i lock och flak*
- *Kontrollera att locket fortfarande ligger bra och dra fast det så att det ligger stumt mot flaket*
- *Skruva fast locket i mittenfästena med självborrande skruv*
- *Koppla i el-kabeln*
- *Skruva fast låsklossarna i flaket*
- *Sätt tillbaks gasdämparna*
- *Smörj låsstänger och list fram*
- *Sätt dit fångrem*
- *Gör en funktionskontroll av alla lägen*



# ALMECO

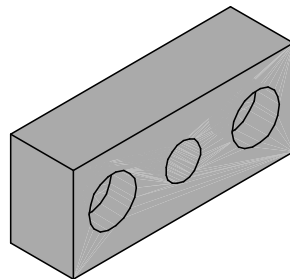
## SVETS & KAROSS AB



### Packinstruktion Ford Ranger Limited 2012

- För lockmontering:**
- ☐ 2 st *M10 vantskruv*
  - 2 st *Öglebult*
  - 2 st *M10 mutter*
  
  - ☐ 2 st *Låsklossar*
  - 4 st *staps 40mm*
  
  - ☐ 2 st *staps 32 mm*
  
  - ☐ *Butylband 150mm*
  
  - ☐ *Fångrem*

#### Låsklossar



#### Verktyslista:

- Torx - 40, 1st
- Torx - 30, 1st
- Ringnyckel / blocknyckel - 17, 2st
- Ringnyckel / blocknyckel - 13, 2st
- Kniv